

Opracowanie kursu dla studentów. Projektowanie włączające architektury wnętrz.

na kierunku Architektura na Wydziale Architektury Politechniki Krakowskiej
dla cykli kształcenia od 2021/2022

Załącznik 3.

Projekty wnętrz wykonane w ramach przedmiotu:

PROJEKTOWANIE DYPLOMOWE/ DIPLOMA DESIGN

na I stopniu kierunku Architektura na Wydziale Architektury Politechniki Krakowskiej.

PRZYKŁADOWE WARSZTATY

Cykl “Fabryka Pomysłów”

Tematem cyklu warsztatów Fabryka pomysłów było opracowanie projektów wnętrz dla rodzin z dziećmi (remonty, aranżacje) oraz instytucji zajmujących się edukacją wspólnie z fundacją „Fabryka Marzeń”

W ramach projektu wykonywane były następujące działania:

- opracowanie programu i założeń,
- opracowanie inwentaryzacji,
- opracowanie projektu,
- prezentacja projektu.

Studenci opracowali projekty nowych aranżacji przestrzeni dla dzieci Świetlicy Siemacha na KozłóWKu oraz Instytutu Emocji przy ul. Krowoderskich Zuchów, a także mieszkań dla rodzin, gdzie pojawiało się dziecko.

FABRYKA ZMIAN #1

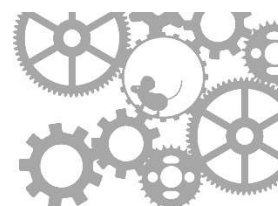
Organizator: Koło Naukowe Projektowania Zrównoważonego
Katedra Kształtowania Środowiska Mieszkaniowego
Instytut Projektowania Urbanistycznego
Wydział Architektury Politechniki Krakowskiej
Fundacja “Fabryki Marzeń”

Termin: 3 kwietnia 2017 godz. 16:00-18:00
Miejsce: sala P2

Warsztaty otwarte przeznaczone dla studentów WA PK

Siemacha na KozłóWKu
Instytut Emocji

#1 start-up
#2 koncepcja
#3 wybór koncepcji
#4 PPP
#5 PPP
#6 PPP



FABRYKA POMYSŁÓW #3

Organizator: Koło Naukowe Projektowania Zrównoważonego
Katedra Kształtowania Środowiska Mieszkaniowego
Wydział Architektury Politechniki Krakowskiej
Fundacja “Fabryki Marzeń”

Termin: 21 kwietnia 2017 godz. 10:00-12:00
Miejsce: Sala P2

Warsztaty otwarte pod patronatem Dziekana WA przeznaczone dla studentów WA i WAK PK

Fabryka pomysłów – mieszkanie dla Pawła

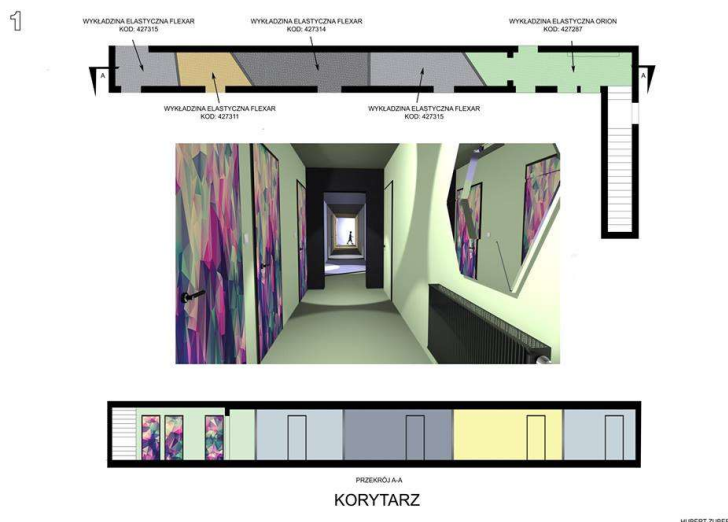
Tematem zadania jest przygotowanie na podanym obrysie propozycji w miarę wygodnego

mieszkania dla rodziny 4 osobowej. Pokój dzienny z aneksem kuchennym, pokój dla dziewczynki (4 lata - przedszkole) i pokój dla chłopca (7 lat - szkoła). Proszę zaproponować układ funkcjonalny dla całego mieszkania (można również zaproponować warianty) w postaci rzutu z wyposażeniem oraz przygotować aranżację wybranego pomieszczenia (pokoju rodziców, dziewczynki lub chłopca) i wykonać jego perspektywę lub aksonometrię (odręcznie lub komputerowo). Wysokość pomieszczeń 250 cm. Elementów na rysunku nie należy zmieniać. Skala 1:100 lub 1:50 – dokładność el. budowlanych jak na załączonym rysunku.

Kryteria oceny: oryginalność koncepcji, funkcjonalność, zgodność z wymaganiami dla mieszkań w budynkach wielorodzinnych również w zakresie instalacji

A. Warsztaty cykliczne pod hasłem „Fabryka Pomysłów”

- Świetlica Siemachy Na Kozłowiec realizowane we współpracy z Fundacją Fabryka Marzeń „Fabryka remontów” – prowadząca temat: Dominika Wiewióra



- Instytut Emocji przy Krowoderskich Zuchów – projekt wnętrza realizowany we współpracy z Fundacją Fabryka Marzeń „Fabryka remontów” – prowadząca temat: Julia Woch



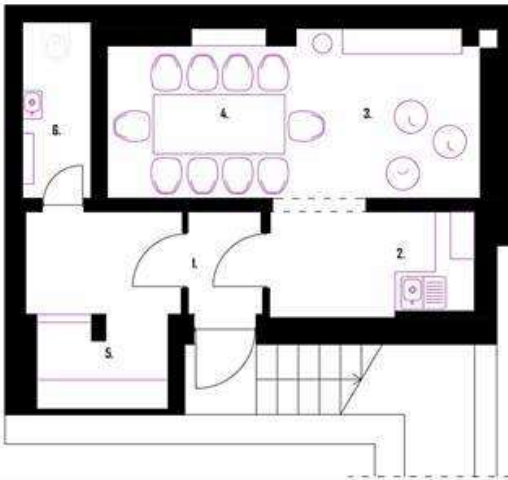
Autorzy: Justyna Włodyga i [Wiktorja Stępczyńska](#), [Magdalena Sito](#) i [Julia Woch](#),
Tomasz Obara, Katarzyna Orzechowska, Wiktorja Stępczyńska-Motyl,



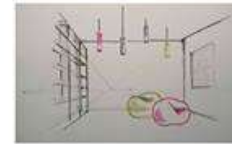
Projekt "Space for Integration – Nature, Heritage, People" korzysta z dofinansowania o wartości 115 695,00 euro otrzymanego od Islandii, Liechtensteinu i Norwegii w ramach Funduszy EOG. Celem projektu NHP Space jest rozwijanie edukacji sprzyjającej włączeniu społecznemu.

FABRYKA POMYSŁÓW

KATARZYNA ORZECZOWSKA
TOMASZ OBARA



1. STREFA WEJŚCIOWA
2. STREFA GOSPODARCZA
3. STREFA ZABAWY
4. STREFA PRACY
5. SZATNA
6. TOAILETA



- Prowadzący temat: Paweł Mytnik



Warsztaty cykliczne pod hasłem „Fabryka Pomysłów”

- Temat: Mieszkanie dla Pawła

Warsztaty miały na celu przedstawienie koncepcji adaptacji mieszkania dla 4 osobowej rodziny.

Tematem zadania projektowego jest aranżacja przestrzenno-funkcjonalna wnętrza architektonicznego wraz z oświetleniem w połączeniu ze strefą wejściową, ogrodem, przestrzenią publiczną, małą architekturą, roślinnością.

Plan z podziałem na dni:

1. Wizja lokalna, analizy, wnioski, wytyczne, prezentacje dot. Inspiracji dziedzictwem naturalnym i kulturowym
2. Praca projektowa/ konsultacje/ przegląd
3. Praca projektowa/ konsultacje/ przegląd
4. Prace graficzne i opisowe/ prezentacje końcowe/ dyskusja

Projekt należy przedstawić na max. 4 planszach o wymiarach 50 cm na 70 cm w układzie pionowym. Technika opracowania plansz jest dowolna, ale winna być czytelna, pozwalająca na jednoznaczne odczytanie projektu. Merytoryczna zawartość pracy powinna być zgodna z poniższym opisem:

Prezentacja pracy winna zawierać:

1. W części opisowej (w formie odrębnego opracowania):
 - określenie przedmiotu projektu,
 - zwięzły opis autorskiej idei.
2. W części graficznej obowiązkowej:
 - czytelną informację o autorskiej idei architektonicznej projektu z pokazaniem kontekstu przestrzennego,
 - podstawowy rzut w skali 1:100
 - rzut wybranego fragmentu wnętrza w skali 1:20, 1:25 lub 1:50 (w zależności od specyfiki wnętrza)
 - co najmniej jeden przekrój z widokiem pokazującym rozwinięcie ścian wnętrza w skali 1:20, 1:25 lub 1:50.
 - opcjonalnie: schematyczne przedstawienie miejsca aranżowanego wnętrza w budynku dla pokazania jego relacji ze strefą zewnętrzną, rzut sufitu.
 - przedstawienie przestrzenne: aksonometria lub perspektywy obrazujące efekty światłocienia (również kolorystyczne),

Warsztaty „Aranżacja przestrzeni strychu dla uczniów Liceum Ogólnokształcącego nr V im. A. Witkowskiego w Krakowie”

Tematem warsztatów było opracowanie projektów aranżacji wnętrza/wnętrz w przestrzeni zaadaptowanego strychu w budynku Liceum Ogólnokształcącego nr V im. A. Witkowskiego w Krakowie.

W ramach projektu wykonywane były następujące działania:

- opracowanie programu i założeń,
- wygenerowanie modelu przestrzennego na podstawie dokumentacji projektowej oraz wizji lokalnej,
- opracowanie projektu,
- prezentacja projektu.

Studenci opracowali projekty aranżacji przestrzeni dla uczniów liceum. Przestrzeń w założeniu ma służyć uczniom jako przestrzeń do odpoczynku, spotkań oraz pracy własnej. Może być przeznaczona na siedzibę kół naukowych, samorządu uczniowskiego lub miejsce debat. Projekty były tworzone w oparciu o wizję lokalną oraz spotkania z uczniami, rozmowy z nimi i pozyskanie informacji dotyczących wizji społeczności uczniowskiej w kwestii roli oraz estetyki nowej przestrzeni strychowej.

„Space for integration – nature, heritage, people” Projekt: EOG/21/K4/W/0048

Projekt poddasza V LO im. Augusta Witkowskiego w Krakowie
łazienki i strefa chill zone



przekrój poprzeczny



przekrój podłużny

Wnętrzarski Recykling

Przemysłowe i funkcjonalne wnętrza nie zawsze musi być oparte o konsumpcjonizm, naciskając tym samym na nowa. Ekologiczne i zrównoważone projektowanie w XXI wieku powinno brać pod uwagę już istniejące materiały i zawsze gdy jest taka możliwość prowadzić do ich ponownego użycia w odświeżonej formie

Projekt Regalo jako przykład wpływu uczniów na kształtowanie przestrzeni

Stara skrzynka po owocach zyskała nową funkcję - regał na książki, który jest przykładem ekspresji artystycznej uczniów i może być dowolnie przez nich kształtowany w ramach zajęć warsztatowych



Wnętrze stworzyło i zrealizowało zespół integracyjny, który podjął się wyzwania, jakim było stworzenie przestrzeni, która ma być miejscem integracji i edukacji. W ramach projektu zrealizowano łazienki i strefę chill zone, które mają służyć jako przestrzeń do integracji i edukacji. W ramach projektu zrealizowano łazienki i strefę chill zone, które mają służyć jako przestrzeń do integracji i edukacji.

W ramach projektu zrealizowano łazienki i strefę chill zone, które mają służyć jako przestrzeń do integracji i edukacji.

W ramach projektu zrealizowano łazienki i strefę chill zone, które mają służyć jako przestrzeń do integracji i edukacji.

W ramach projektu zrealizowano łazienki i strefę chill zone, które mają służyć jako przestrzeń do integracji i edukacji.

W ramach projektu zrealizowano łazienki i strefę chill zone, które mają służyć jako przestrzeń do integracji i edukacji.

W ramach projektu zrealizowano łazienki i strefę chill zone, które mają służyć jako przestrzeń do integracji i edukacji.

W ramach projektu zrealizowano łazienki i strefę chill zone, które mają służyć jako przestrzeń do integracji i edukacji.

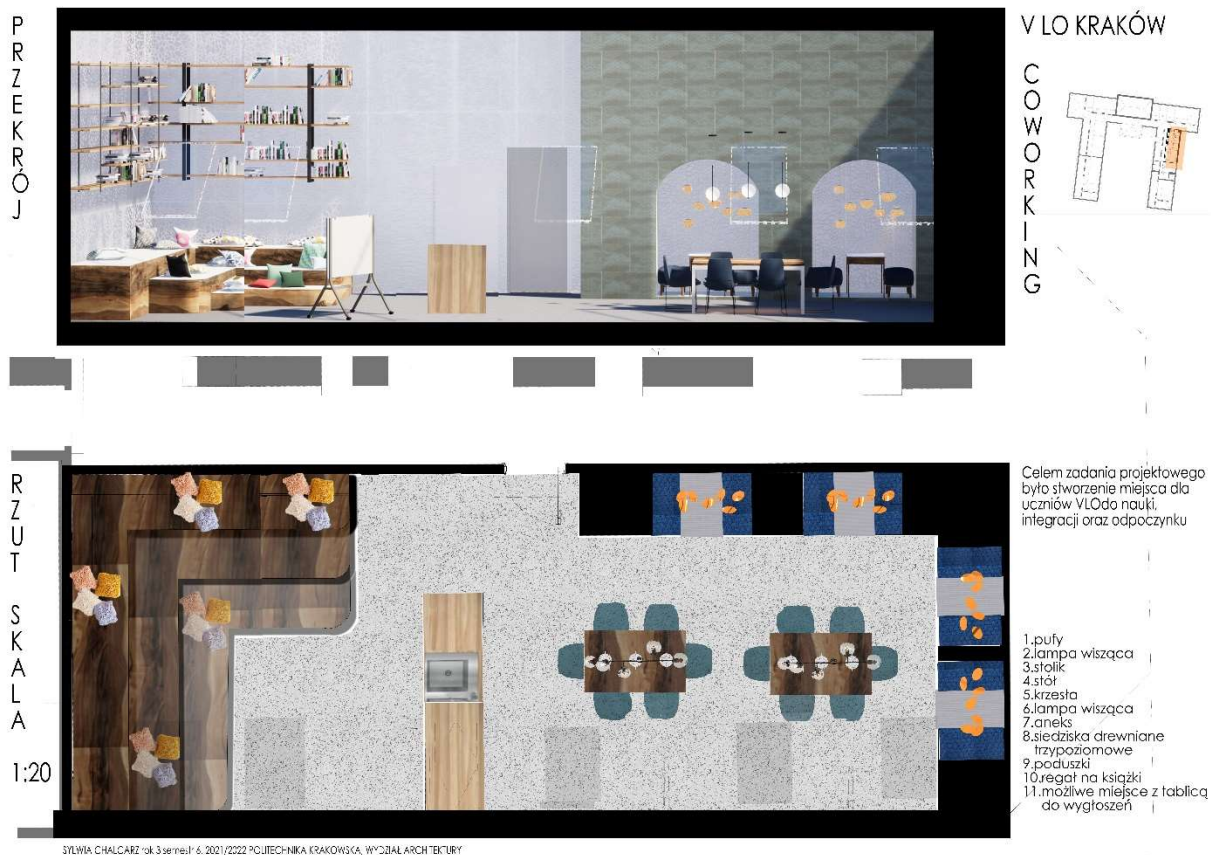
W ramach projektu zrealizowano łazienki i strefę chill zone, które mają służyć jako przestrzeń do integracji i edukacji.



Politechnika Krakowska im. Tadeusza Kościuszki, wydział Architektury, Kolo Naukowe GRDW, autorzy: Paniak Milena, Prejnar Barbara, opiekun: prof. dr hab. Magdalena Jagiello - Kowalczyk

Projekt "Space for Integration – Nature, Heritage, People" korzysta z dofinansowania o wartości 115 695,00 euro otrzymanego od Islandii, Liechtensteinu i Norwegii w ramach Funduszy EOG. Celem projektu NHP Space jest rozwijanie edukacji sprzyjającej włączeniu społecznemu.

II. *Projekt koncepcji i aranżacji wnętrza poddasza V Liceum Ogólnokształcącego im. Augusta Witkowskiego w Krakowie / Design concept and interior arrangement of the attic in the building of V Liceum Ogólnokształcące im. Augusta Witkowskiego in Cracow* **Chalcarz Sylwia**



W
I
Z
U
A
L
I
Z
A
C
J
E



We wschodniej części budynku zaprojektowano wnętrze do pracy grupowej, relaksu i mini strefę gastro. Znajdują się tam dwa duże stoły, drewniane siedziska w formie schodów, nad którymi mini biblioteka oraz cztery, nieco bardziej intymne wnęki. Przestrzeń może być wykorzystana w zależności od potrzeb uczniów i trybu pracy.

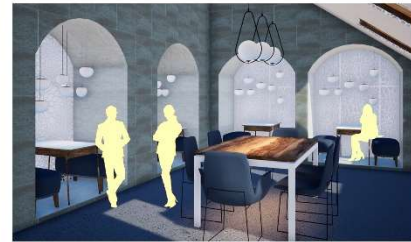
Dla każdej strefy zostało przewidziane solidne oświetlenie. Wprowadzono wygodne fotele, aneks kuchenny, by uczniowie mogli zaparzyć herbatę i odgrzać posiłki, poduszki na siedziskach oraz ruchomą tablicę-w razie spotkań kół naukowych oraz zebrań samorządu.

V LO KRAKÓW

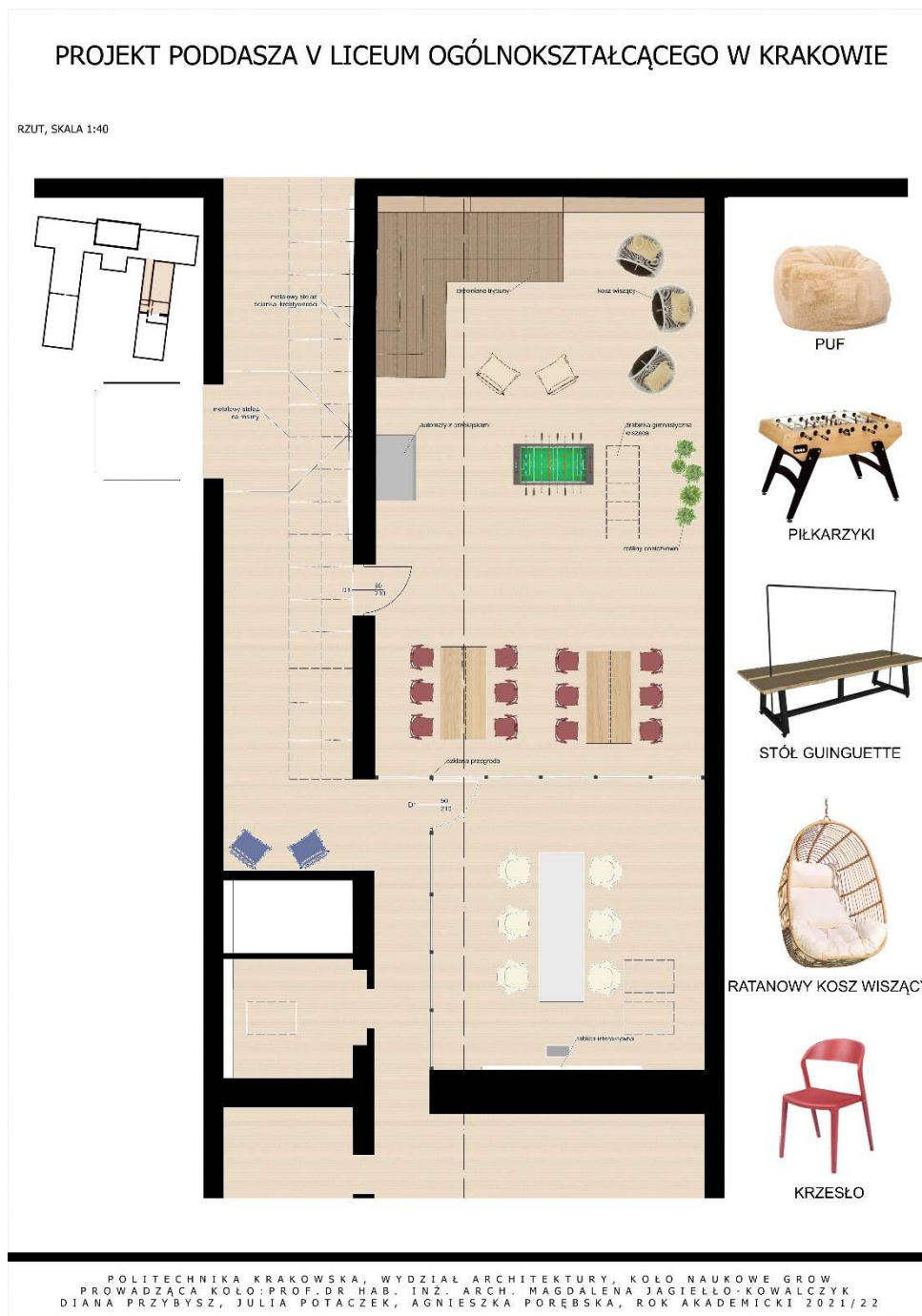
C
O
W
O
R
K
I
N
G



SYLVIA CHALCAREK rok 3 semestr 6 2022 POLITECHNIKA KRAKOWSKA, WYDZIAŁ ARCHITEKTURY



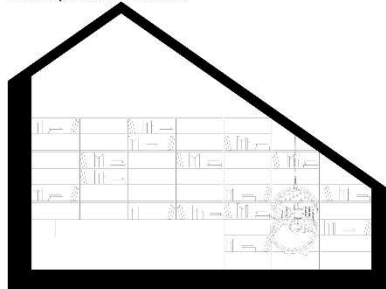
III. *Projekt koncepcji i aranżacji wnętrza poddasza V Liceum Ogólnokształcącego im. Augusta Witkowskiego w Krakowie / Design concept and interior arrangement of the attic in the building of V Liceum Ogólnokształcące im. Augusta Witkowskiego in Cracow* **Porębska Agnieszka, Potaczek Julia, Przybysz Diana**



Projekt "Space for Integration – Nature, Heritage, People" korzysta z dofinansowania o wartości 115 695,00 euro otrzymanego od Islandii, Liechtensteinu i Norwegii w ramach Funduszy EOG. Celem projektu NHP Space jest rozwijanie edukacji sprzyjającej włączeniu społecznemu.

PROJEKT PODDASZA V LICEUM OGÓLNOKSZTAŁCĄCEGO W KRAKOWIE

ROZWINIĘCIE ŚCIANY PÓLNOOCNEJ



POLITECHNIKA KRAKOWSKA, WYDZIAŁ ARCHITEKTURY, KOŁO NAUKOWE GROW
PROWADZĄCA KOŁO: PROF. DR HAB. INŻ. ARCH. MAGDALENA JAGIELLO-KOWALCZYK
DIANA PRZYBYSZ, JULIA POTACZEK, AGNIESZKA PORĘBSKA, ROK AKADEMICKI 2021/22

Projekt "Space for Integration – Nature, Heritage, People" korzysta z dofinansowania o wartości 115 695,00 euro otrzymanego od Islandii, Liechtensteinu i Norwegii w ramach Funduszy EOG. Celem projektu NHP Space jest rozwijanie edukacji sprzyjającej włączeniu społecznemu.

IV. *Projekt koncepcji i aranżacji wnętrza poddasza V Liceum Ogólnokształcącego im. Augusta Witkowskiego w Krakowie / Design concept and interior arrangement of the attic in the building of V Liceum Ogólnokształcące im. Augusta Witkowskiego in Cracow* **Twaróg Agata**

Projekt poddasza V LO im. Augusta Witkowskiego w Krakowie



Projekt "Space for Integration – Nature, Heritage, People" korzysta z dofinansowania o wartości 115 695,00 euro otrzymanego od Islandii, Liechtensteinu i Norwegii w ramach Funduszy EOG. Celem projektu NHP Space jest rozwijanie edukacji sprzyjającej włączeniu społecznemu.

Projekt poddasza V LO im. Augusta Witkowskiego w Krakowie



wizualizacje

Na poddaszu została zaprojektowana przestrzeń wielofunkcyjna. Głównym założeniem projektu jest drewniana konstrukcja złożona z modułów, tworzy miejsce do siedzenia i przechowywania. Wybrane elementy można dowolnie przesuwać i układać w zależności od potrzeb uczniów. Duża ilość szafek pomieści materiały edukacyjne, gry planszowe oraz prywatne rzeczy młodzieży.

Całość kreuje idealną przestrzeń do nauki, odpoczynku, spędzania przerw czy wolnego czasu. Uczniowie mają do wyboru różnego rodzaju siedziska, tak by każdy mógł znaleźć coś dla siebie.



Politechnika Krakowska im. Tadeusza Kościuszki, wydział Architektury, Kóło Naukowe GROW, autor: Agata Twaróg, opiekun: prof. dr hab Magdalena Jagiełło-Kowalczyk